



Manual Excel 2010

Formularios y controles

CONTENIDO

FORMULARIO AUTOMÁTICO FORMULARIO POR CONTROLES

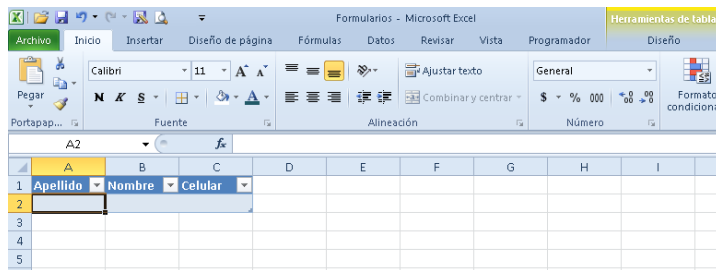
Formularios

Un formulario es un documento diseñado con formato y estructura estándar que facilita la captura, la organización y la edición de datos.

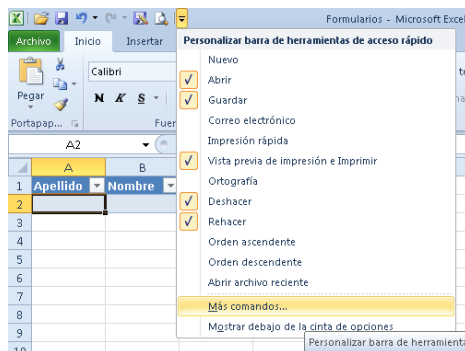
Podemos usar Excel para crear nuestros propios formularios o recurrir a plantillas que Excel posee con varios diseños.

Formulario automático

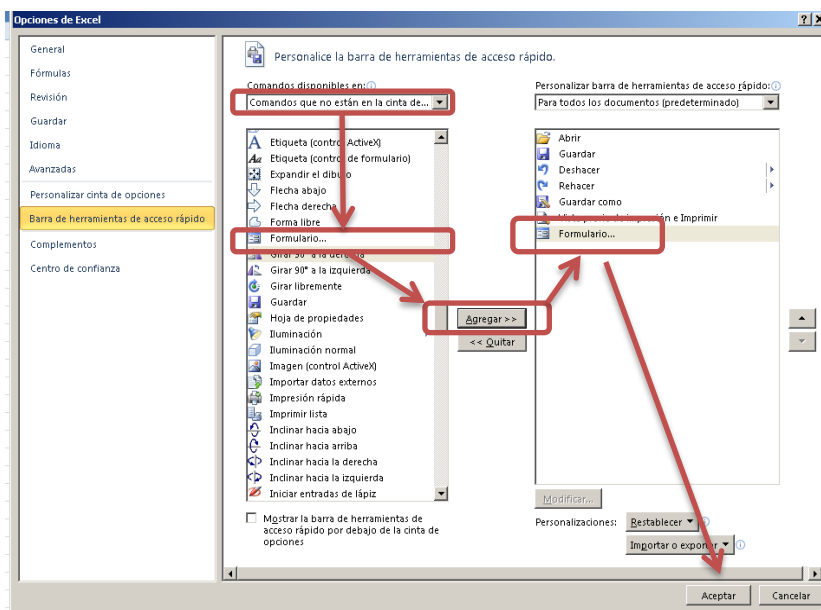
Para generar un formulario automático, debemos comenzar con una Tabla.



Excel 2010 no tiene a la vista la herramienta Formulario en la cinta de opciones, debemos habilitarla. Lo haremos a través de **Personalizar barra de herramientas de acceso rápido. Más comandos...**

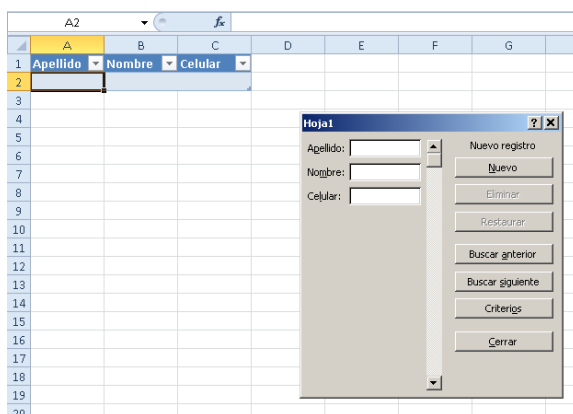


Se abrirá el cuadro de diálogo **Opciones de Excel**. En **Comandos disponibles en...** seleccionamos **Comandos que no están en la cinta de opciones... Formularios**. Presionamos botón **Agregar >>**. Hacemos clic en **Aceptar**

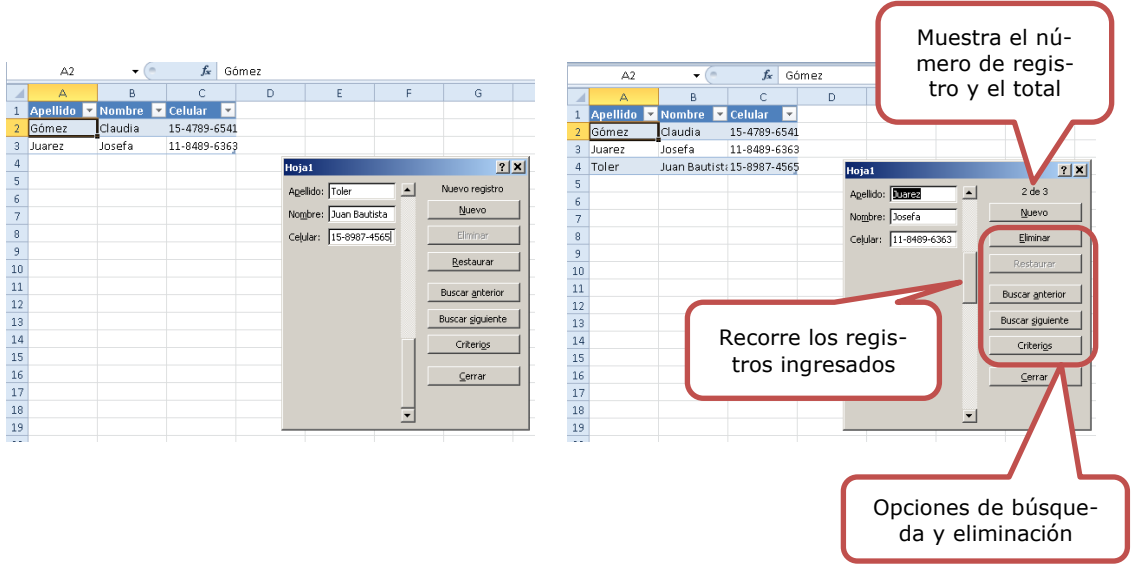


Para que el botón se funcione, la celda activa debe formar parte de la tabla que hemos creado, por ejemplo en **B2**. Pulsamos **Formulario**.

Tenemos ya un Formulario automático que nos permitirá ingresar los datos.



Cuando hemos introducido los datos correspondientes a un registro presionamos **Nuevo** y los datos completan la Tabla correctamente.



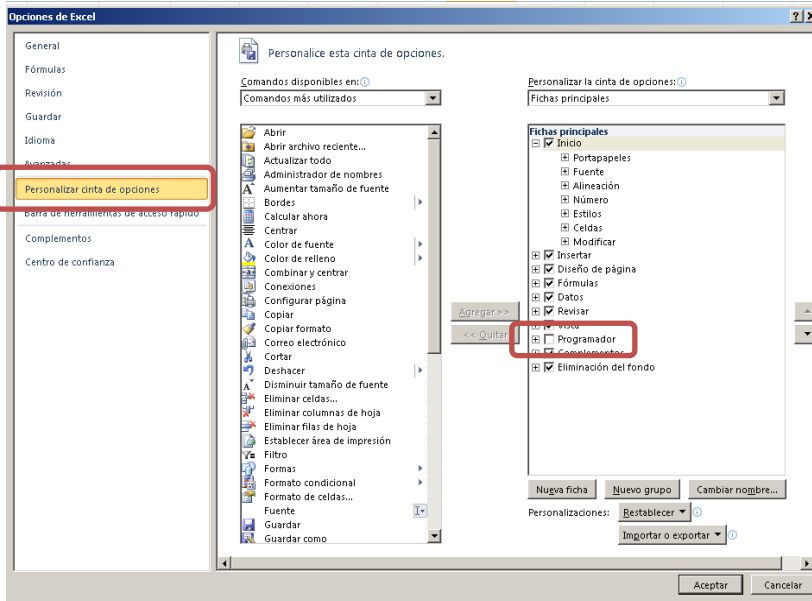
El Formulario contiene todos los registros, podemos verlos utilizando la barra de desplazamiento. Podemos verlos y modificarlos con los botones de búsqueda.

Formulario por controles

También podemos generar un Formulario totalmente personalizado. Para ello utilizaremos la barra de herramientas **Programador**, que habitualmente, no está a la vista en la cinta de opciones. Para activarla desde la ficha **Archivo**, menú **Opciones**, abriremos el cuadro de diálogo **Opciones de Excel**. Seleccionamos **Personalizar cinta de opciones**, y en el área de **Personalizar cinta de opciones** activamos la casilla de verificación **Programador**.

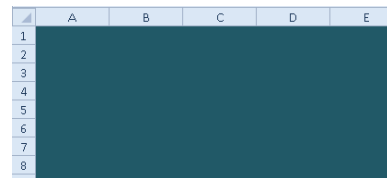
Explicaremos el procedimiento a partir de un Formulario de Venta de pasajes de una pequeña base de datos donde constan Destinos y precios de pasajes de Ómnibus de larga distancia. En este conjunto de datos hemos denominado al rango **A2:A6** como **Destino** y **A1:C6** como **Precios**.

	A	B	C
1		Cama Suite	Semi-cama
2	Catamarca	805	700
3	Córdoba	530	350
4	La Rioja	810	705
5	Rosario	175	155
6	Tucumán	819	709

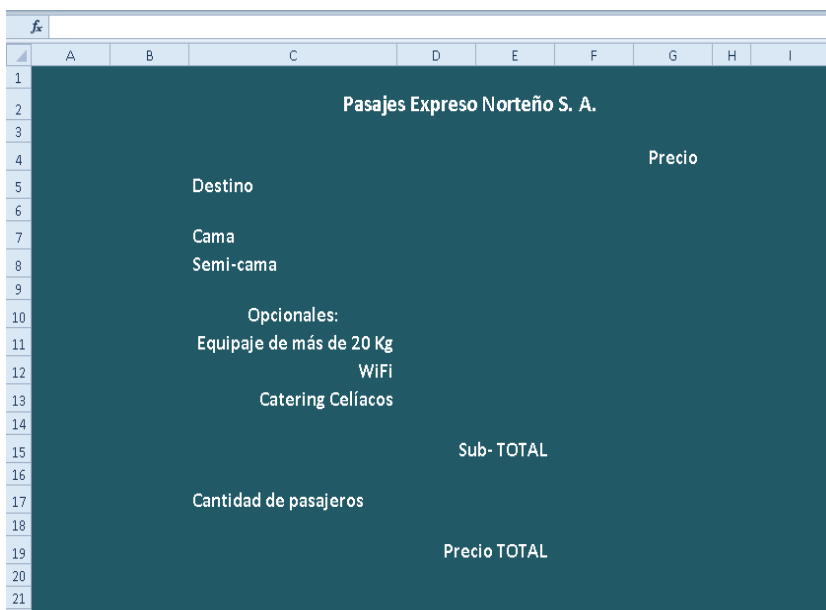


Comenzamos a trabajar en una Nueva Hoja.

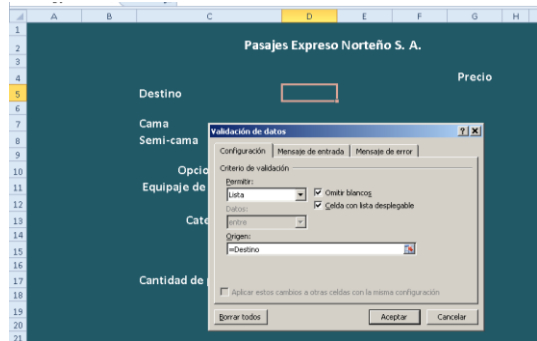
La seleccionamos completamente y le damos un color de fondo que nos agrada.



Ingresamos las partes fijas de nuestro Formulario, dándole los formatos de texto que consideremos convenientes.



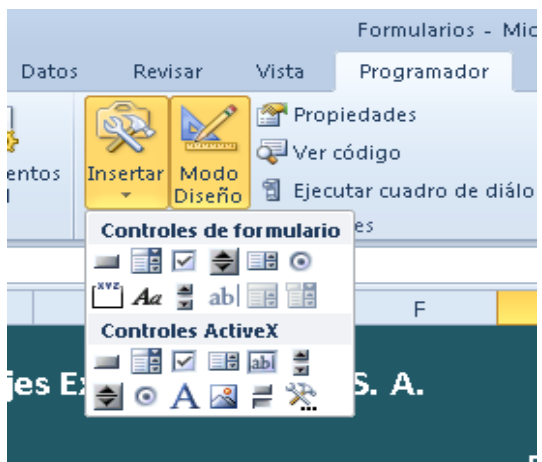
Para elegir el Destino generamos, en **D5**, una lista de selección a través de Validación de datos.



Para la selección del tipo de comodidad del pasaje (Cama o Semi-cama) incluiremos nuestra primera herramienta de **controles de formulario**. Las encontraremos en la ficha **Programador**, grupo **Controles**, herramientas **Insertar**.

Los diferentes controles que disponemos son:

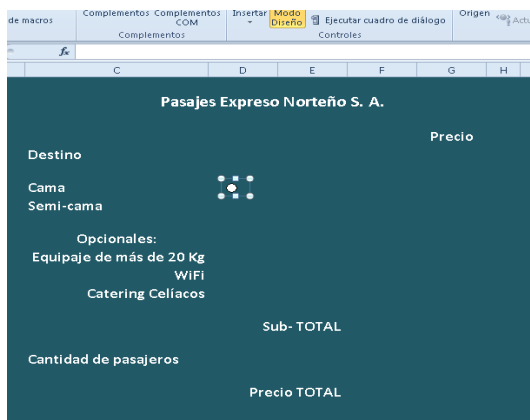
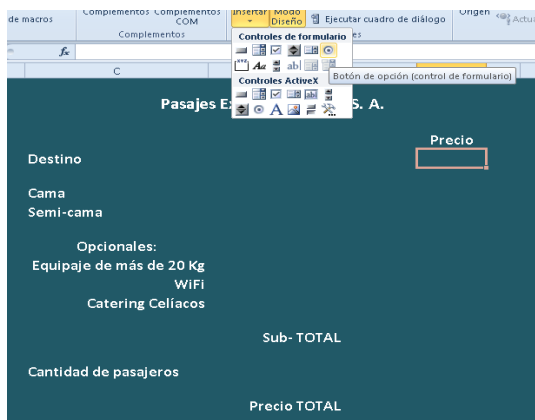
- ☞ **Botón.** El botón nos permite ejecutar una macro al momento de hacer clic sobre él.
- ☞ **Botón de opción.** Nos permite una única selección dentro de un conjunto de opciones.
- ☞ **Casilla de verificación.** Permite la selección o no selección de una opción.
- ☞ **Control de número.** Nos ayuda a aumentar o disminuir un valor numérico.
- ☞ **Cuadro combinado.** Es una combinación de un cuadro de texto con un cuadro de lista.
- ☞ **Cuadro de grupo.** Agrupa varios controles dentro de un rectángulo.
- ☞ **Cuadro de lista.** Muestra una lista de valores de los cuales podemos elegir una sola opción o múltiples opciones de acuerdo a la configuración del control.



- 🖱️ **Etiqueta.** Permite especificar un texto o breves instrucciones en el formulario.

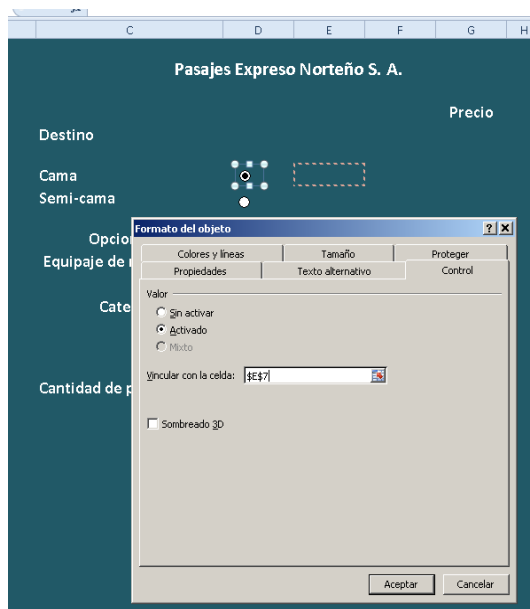
Los **Controles ActiveX** no son parte del presente Manual por exceder al programa del Nivel.

Utilizaremos un Botón de opción. Hacemos clic en la herramienta y dibujamos en nuestro formulario un rectángulo dónde deseamos incluirlo con el tamaño aproximado del mismo (luego podemos ajustarlo exactamente a un tamaño deseado). Borramos el texto que acompaña y dice "Botón de opción 1... 2... etc.".



Con el menú contextual podemos seleccionar a ambos para alinearlos. Luego seleccionamos el primero y elegiremos **Formato del control....** En el cuadro de diálogo que se abre, pestaña **Control**, vemos que nos ofrece para cada **Valor** del control, a qué celda **vincularlo**. En nuestro caso lo **vincularemos a la celda E7**. Aceptamos.

Esto significa que en E7 quedará registrado el valor de la opción de este control.



Veremos un **1** en dicha celda. Más adelante utilizaremos ese valor. Al final de la confección de nuestro Formulario ocultaremos los valores que vayamos obteniendo que necesitamos para el funcionamiento del recurso pero que no es relevante la visualización de los mismos.

Hacemos lo mismo con el segundo control que hemos insertado. Veremos que **ya está vinculado a celda E7**. Controlamos asignar el mismo valor que al anterior, es decir, si seleccionamos Activado para el primer control, lo haremos también para este. Aceptamos. Ahora a parecerá en **E7** un número **2** cuando hacemos clic en Semi-cama y un **1** cuando elegimos Cama.

Ya podemos ir completando la primera funcionalidad del formulario. En **G7** ingresamos:

=BUSCARV(D5;Precios;SI(E7=1;2;3))

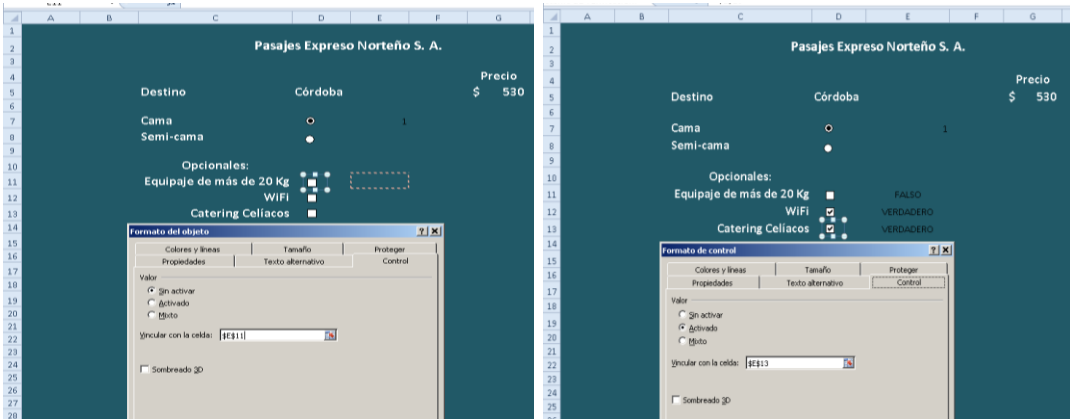
	A	B	C	D	E	F	G	H
1								
2								
3								
4								
5							\$ 530	
6								
7								
8								
9								
10								
11								
12								
13								
14								
15								
16								
17								
18								
19								
20								
21								

Si variamos el Destino y la opción de Cama o Semi-cama veremos la variación de precios.

Para los **Opcionales** utilizaremos **casilla de verificación**. El proceso de inserción, alineación y distribución del espacio entre ellas es igual al anterior y tenemos las opciones en la ficha de **Formato** de las **Herramientas de dibujo** (aparece cuando hemos seleccionado el elemento).

Como estos controles no son mutuamente excluyentes (puede estar seleccionado más de uno a la vez), vamos a vincularlos cada uno a una celda

independiente. El primero (equipaje de más de 20 kg) lo vincularemos a E11; el segundo a E12 y el tercero a E13.



Observaremos que a medida que los vamos vinculando a sus respectivas celdas, en éstas aparece VERDADERO o FALSO según esté tildada o no la casilla de verificación. Trabajaremos ahora con estas resultantes para modificar el precio del pasaje según las opciones del cliente.

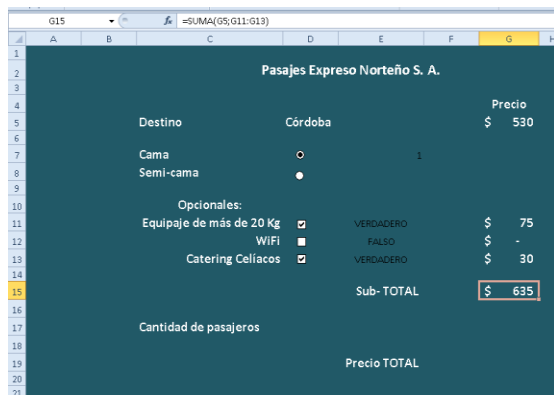
Incrementaremos el costo del pasaje en \$75 si el pasajero lleva más de 20 Kg. De equipaje. Si va a utilizar el servicio de WiFi, se incrementa en \$50 y si solicita un servicio de catering apto para Celíacos, se incrementa \$30. Para ello utilizamos los datos de **E11:E13**.

=SI(E11=FALSO;0;75)

=SI(E12=FALSO;0;50)

=SI(E13=FALSO;0;30)

Ya podemos ir calculando el Sub Total.



Para la cantidad de pasajeros usaremos un **control de número**. Seleccionamos la herramienta y la ubicamos en el área que disponemos para ello.

En cuadro de diálogo que se abre, dejamos el Valor actual en 0, estipulamos el valor mínimo en 1 (es la menor cantidad de pasajes que se puede adquirir) e indicamos un valor máximo (en el ejemplo pondremos 6, podemos poner más si lo deseamos, es solo a modo ilustrativo), el Incremento lo dejamos en 1 y lo vinculamos a la celda E17. Aceptamos.

Nos mostrará 1 y como este valor si deseamos que se vea le damos el mismo formato que los demás datos del formulario que será visibles. Veremos que al utilizar las flechas variaremos el número dentro del rango que hayamos especificado.

Terminando este modelo de formulario, obtenemos el precio final de los pasajes mediante una multiplicación.

=G15*E17

Probamos que funcionen correctamente las alternativas del formulario, ocultamos a la vista **E7;E11:E13** poniendo el color de la fuente igual al del fondo y le damos los toque finales de apariencia.

